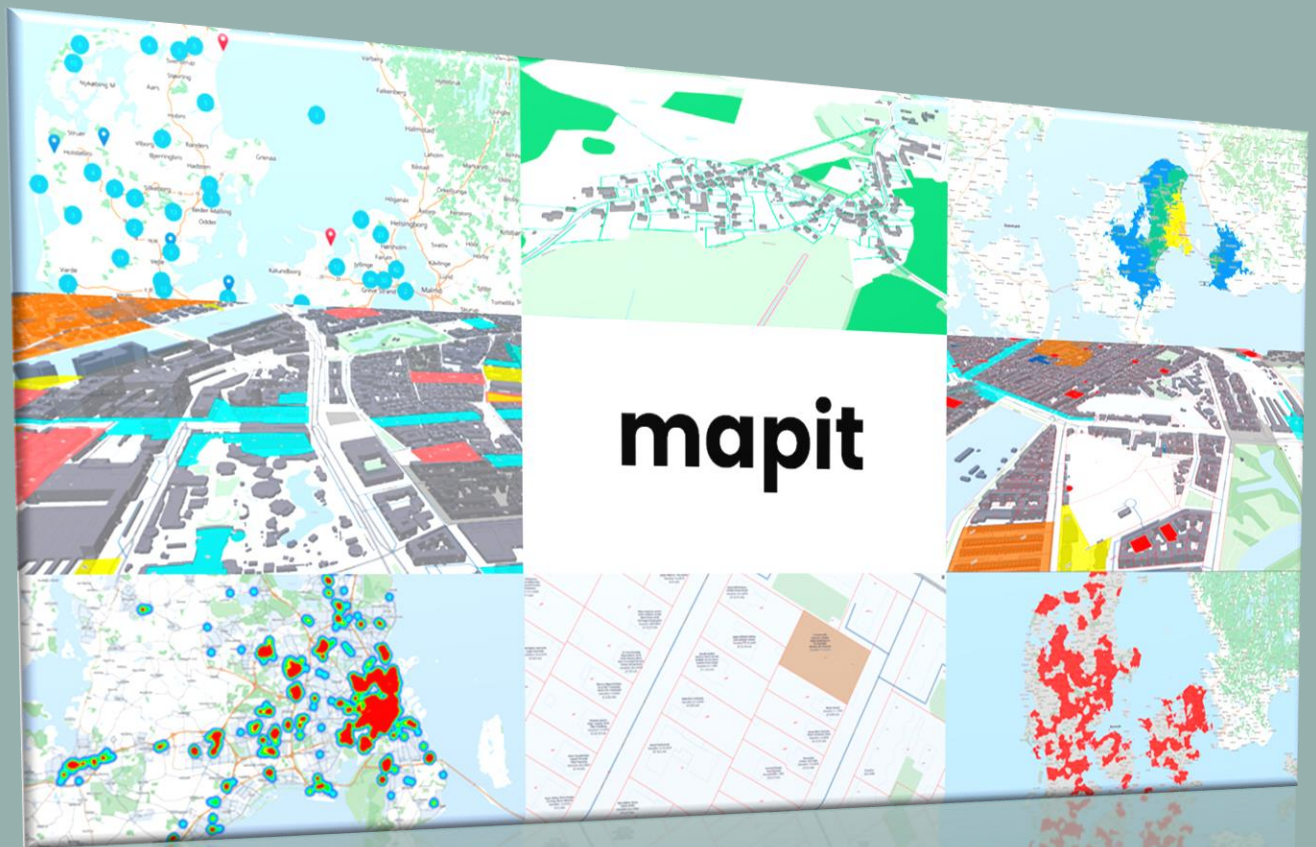


# mapit

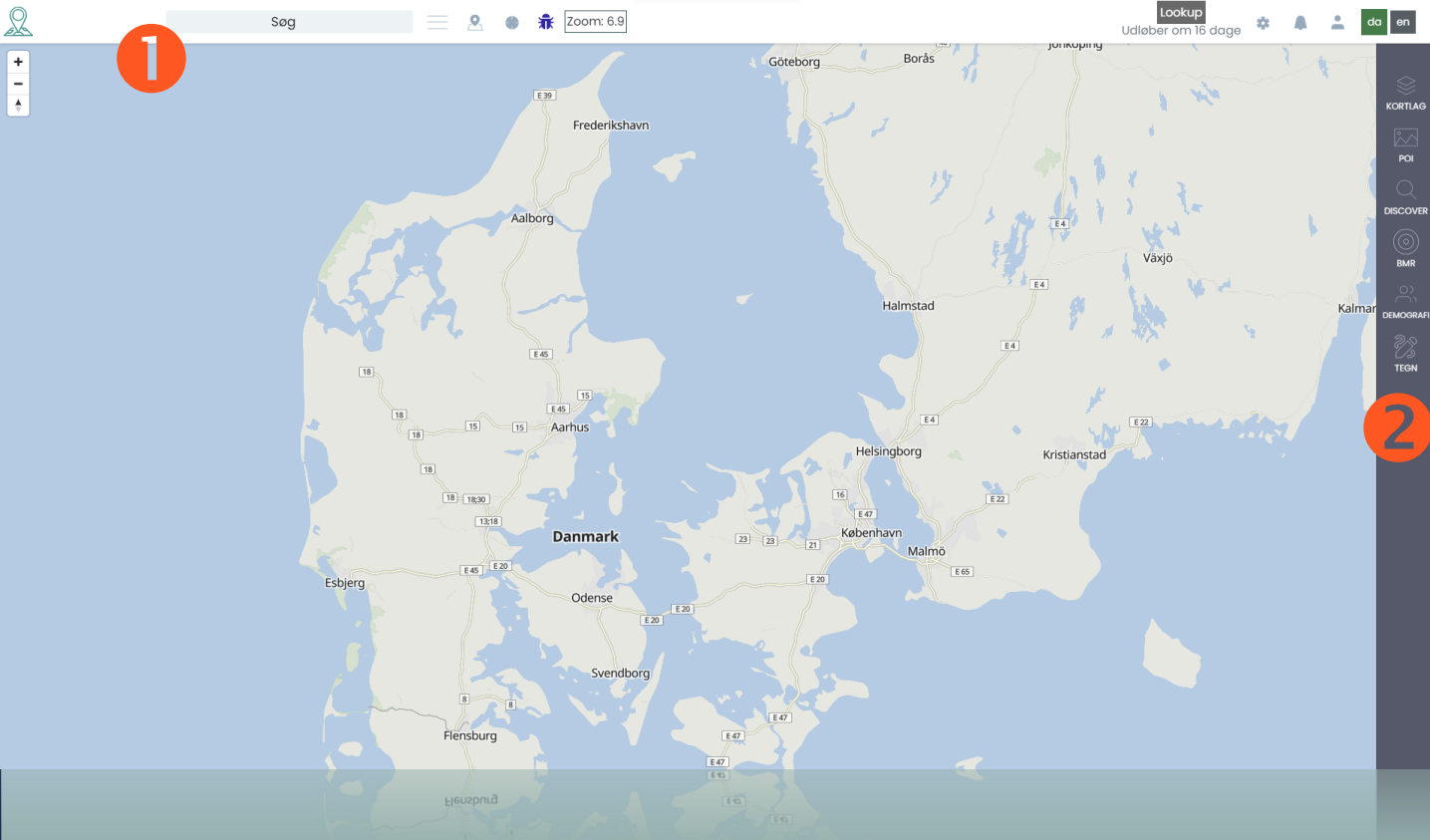
Brugerguide

V. 3.1.21



Visualize | Lookup | Surveyor | Estate Explorer

# Generelt overblik



1

## Hovedmenu

Her kan du fremsøge alle ejendomme i Danmark ud fra adresse. Start med at taste en vilkår adresse, og brug evt. adresseforslag fra dropdown-menu

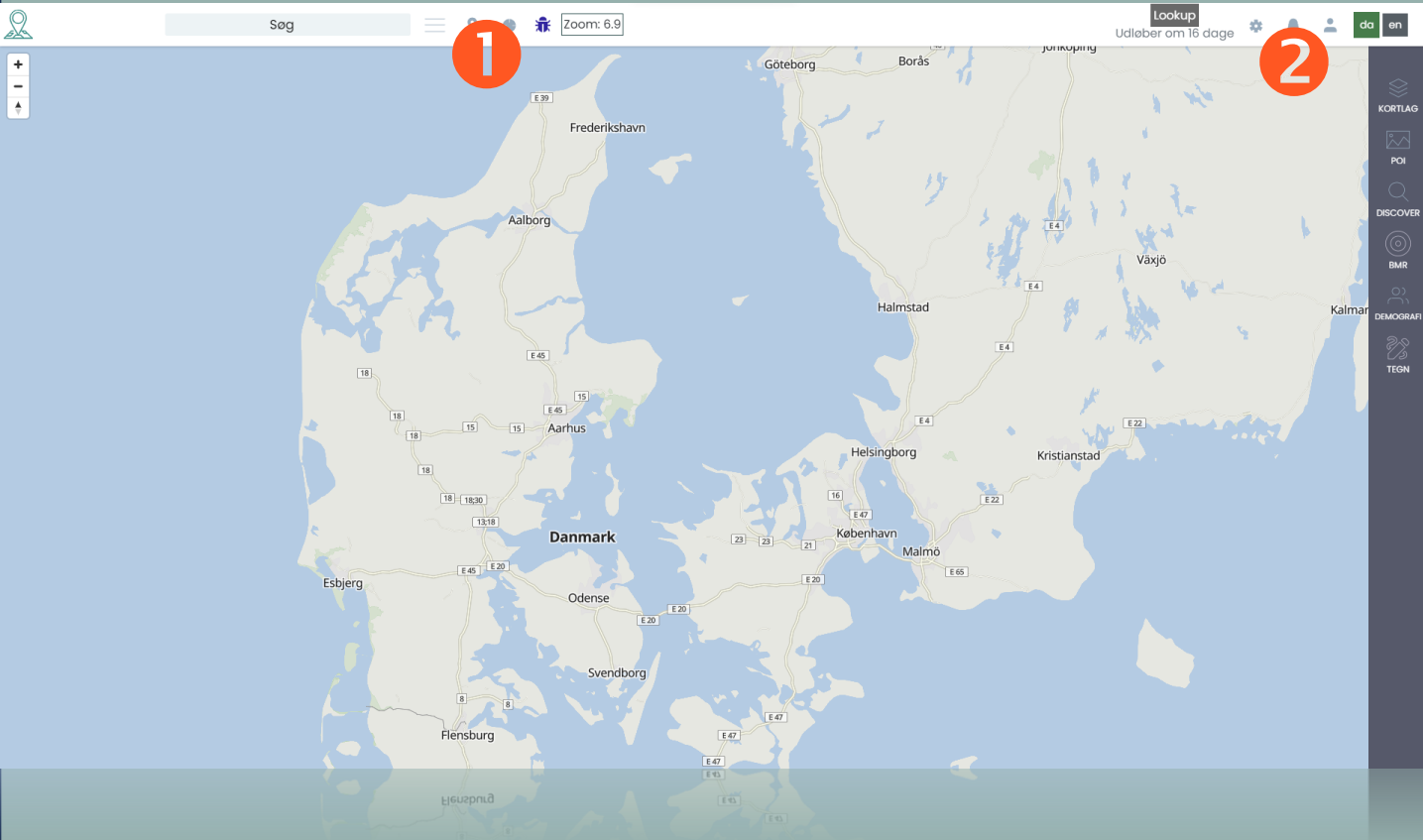
2

## Sidemenu

Mapits sidemenu giver dig adgang til de tilkøbte funktioner.

Sidemenuen kan have eller flere funktions-mener ift. til den Mapit Licens man har købt

# Generelt overblik



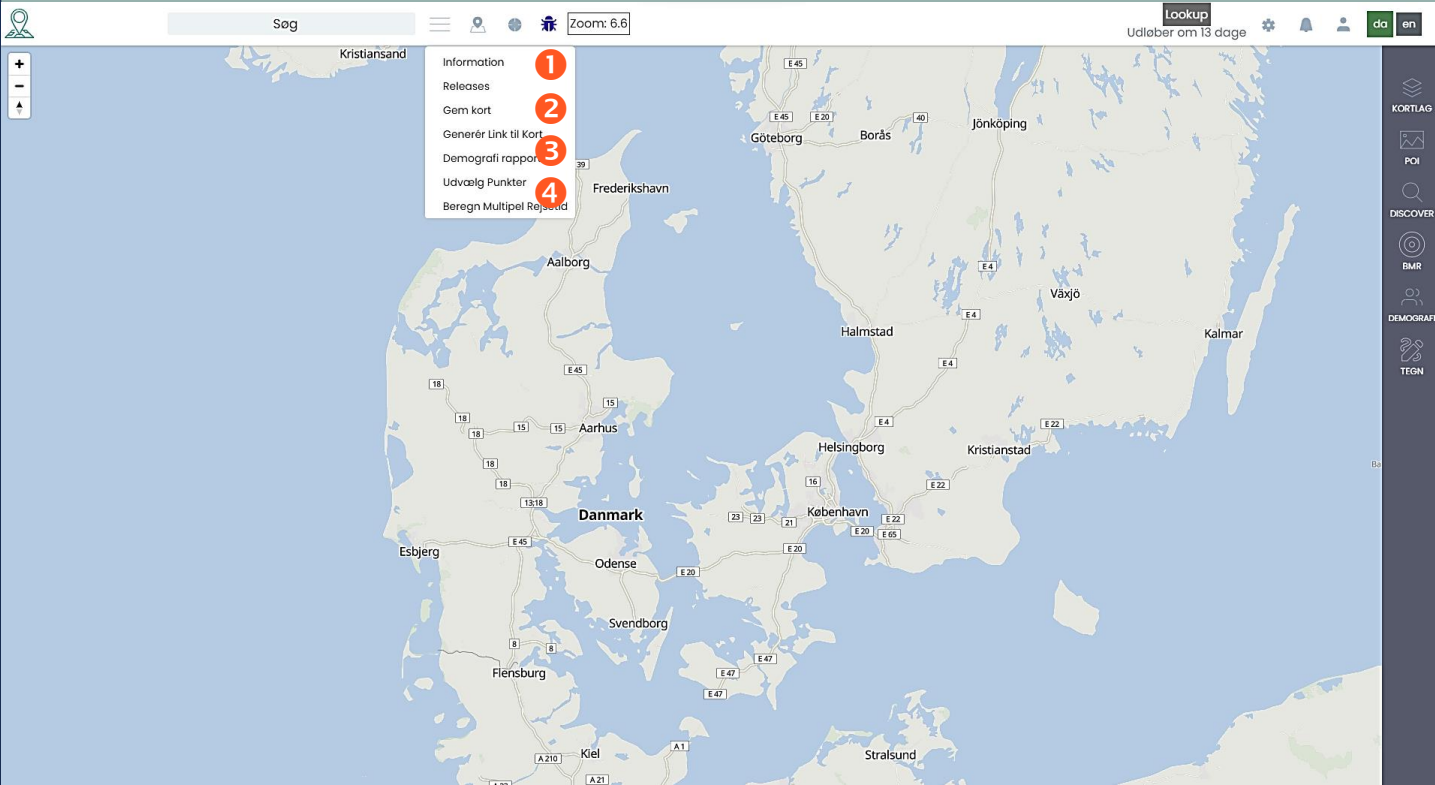
## 1 Burger-menu

På næste side gennemgås burger-menuens punkter

## 2 Profil & Settings

Her laves personlige indstillinger for system, kort og brugerprofilen

# Generelt overblik



## 1 Info & Releases

Information giver dig adgang til brugerguiden.

Releases er seneste nyt i softwaren

## 2 Gem kort

Gem dit arbejde og vend tilbage til det senere

## 3 Generer link til kort

Dan en URL eller en embed kode til dit arbejde, og del med brugere uden licens

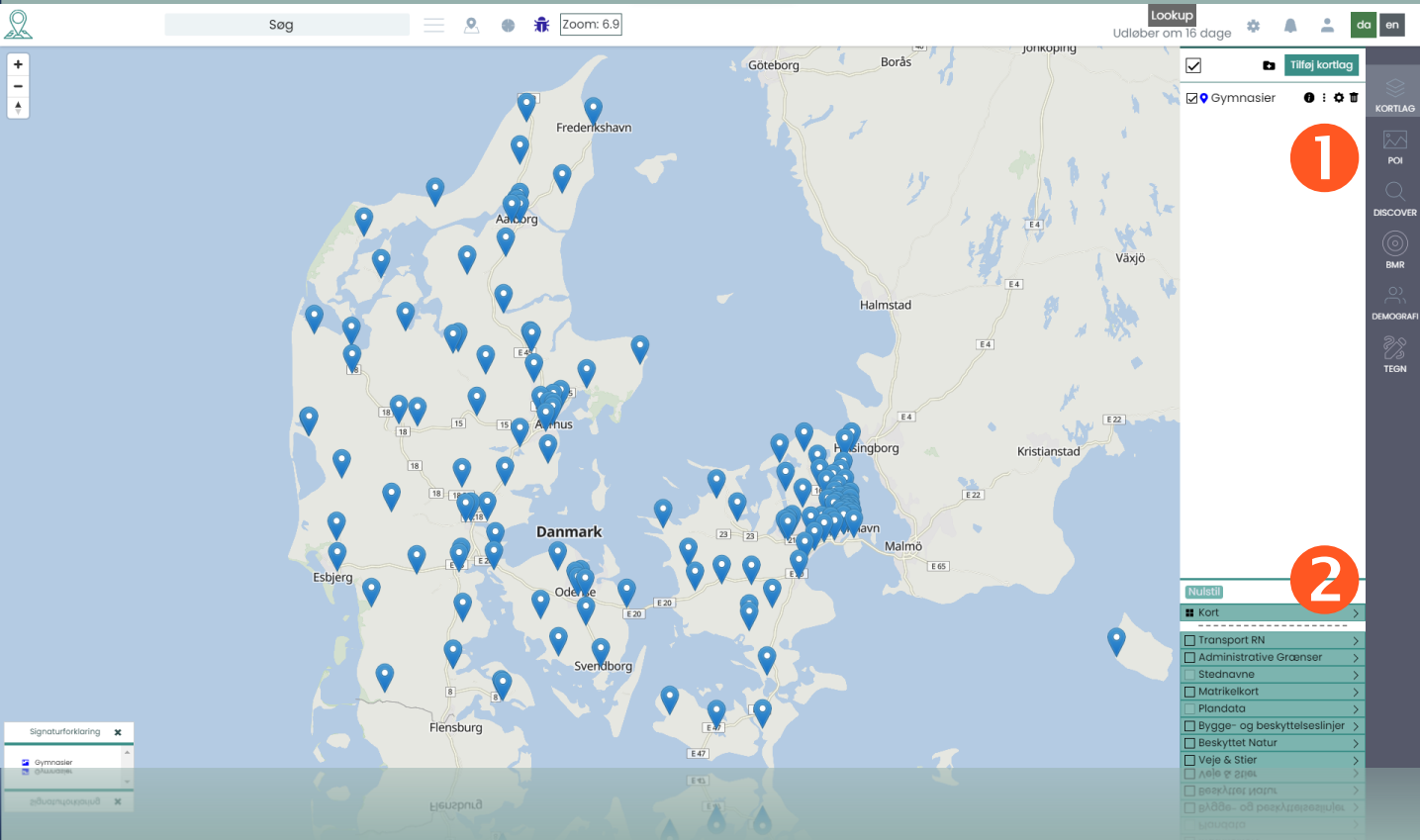
## 4 Demografirapport

Dan en detaljeret demografirapport over et områdes befolkning (indkomst, antal biler mv.)



Demografirapport er standard i Estate Explorer og tilkøb i øvrige licenser

# Kortlag | Generelt



## 1 Tilføj kortlag

Kortlag indlæses ved at lave en drag/drop direkte til kortet. Den automatiske dataimport vil lave dataimporten.

Ønsker du manuel styring af dataimporten, så benyt knappen 'tilføj kortlag'.

Supporterede formater er: XLS, CSV, Geojson, geotagget jpg

## 2 Indbyggede kortlag

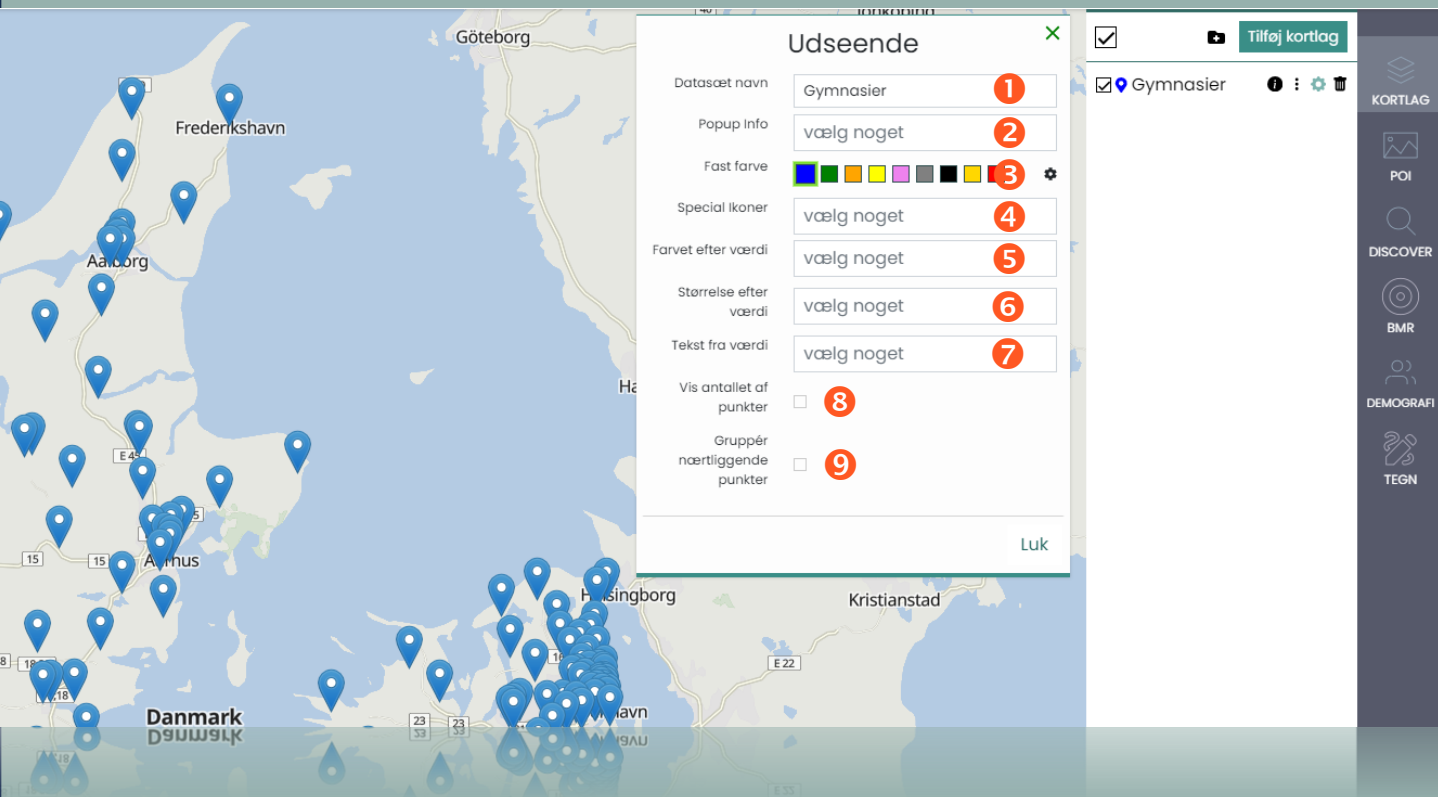
Mapit er født mange foruddefinerede kortlag.

Din licenstype afgør, hvilke kortlag du har adgang til.

Vores mest omfattende licens 'Surveyor' giver adgang til mere end 250 kortlag



# Kortlag | Udseende



1

## Ret navn

Vælg navn til dit kort

2

## Popup info

Design data til visning i popup infoboksen for kortpunktet, ud fra det indlæste arks kolonner

3

## Fast farve

Vælg farve til de indlæste punkter

4

## Speciel ikoner

Indeholder dit indlæste materiale url til special ikoner eller fotos, kan disse også indlæses. Format png.

# Kortlag | Udseende (fortsat)

## 5 Farvet efter værdi

Indlæste kortpunkter kan farves efter en given værdi, fx. størrelse, omsætning m.v.

## 6 Størrelse efter værdi\*

Design data til visning i popup infoboksen for kortpunktet, ud fra det indlæste arks kolonner

## 7 Tekst fra Værdi

Vis en tekst fra de valgte data sammen med kortpunktet

## 8 Vis antallet af punkter

Optæller punkterne i kortlaget og viser antal i signaturforklaring nederst til venstre

## 9 Gruppér nærliggende punkter

Få vist nærliggende punkter i klynger på kortet.  
Virker ikke sammen med højde efter værdi.

## \* Højde efter værdi

Virker kun sammen med punktet størrelse efter værdi.

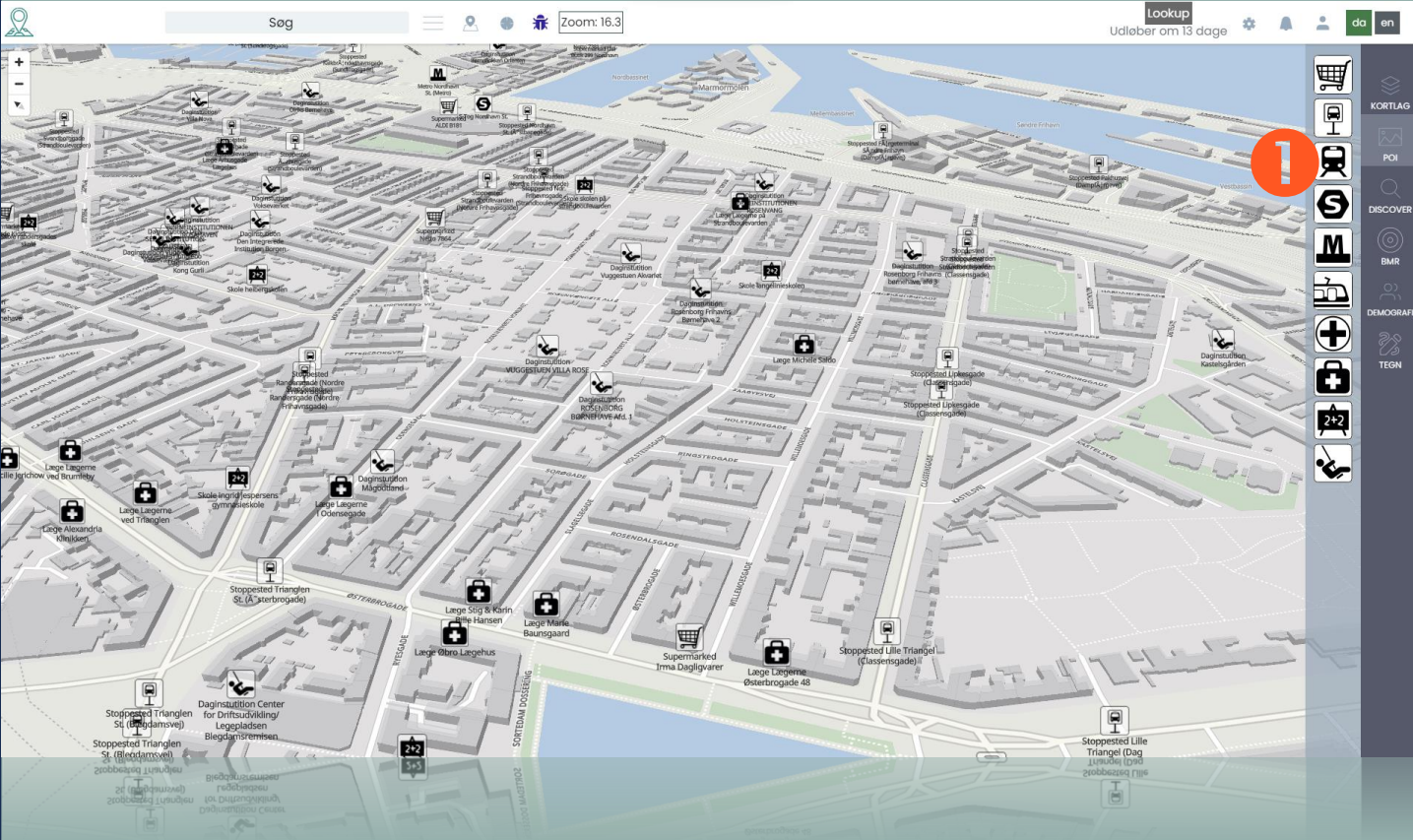
## Testfiler

Du kan downloade en pakke med diverse testfiler fra denne URL:  
**Her skal indsættes en URL**





# POI



1

## POI menu

På kortet kan der tændes og slukkes for 10 forskellige POI'er.

Oplysninger om elladestandere og lynopladere er tilkøbt til løsningen

## POI liste:

Supermarked/indkøb  
Stoppested, Bus  
Regionaltog  
S-tog  
Metro  
Letbane  
Hospital  
Læge  
Skole  
Daginstitution

# Discover | Generelt



1

## Info

Når infoknappen er valgt, kan du vælge en vilkårlig ejendom ud fra kortet og se baggrundsdata.

2

## Skråfoto

Adgang til skråfoto på alle ejendomme i Danmark ved hjælp af "peg og klik".

3

## Rejsetid

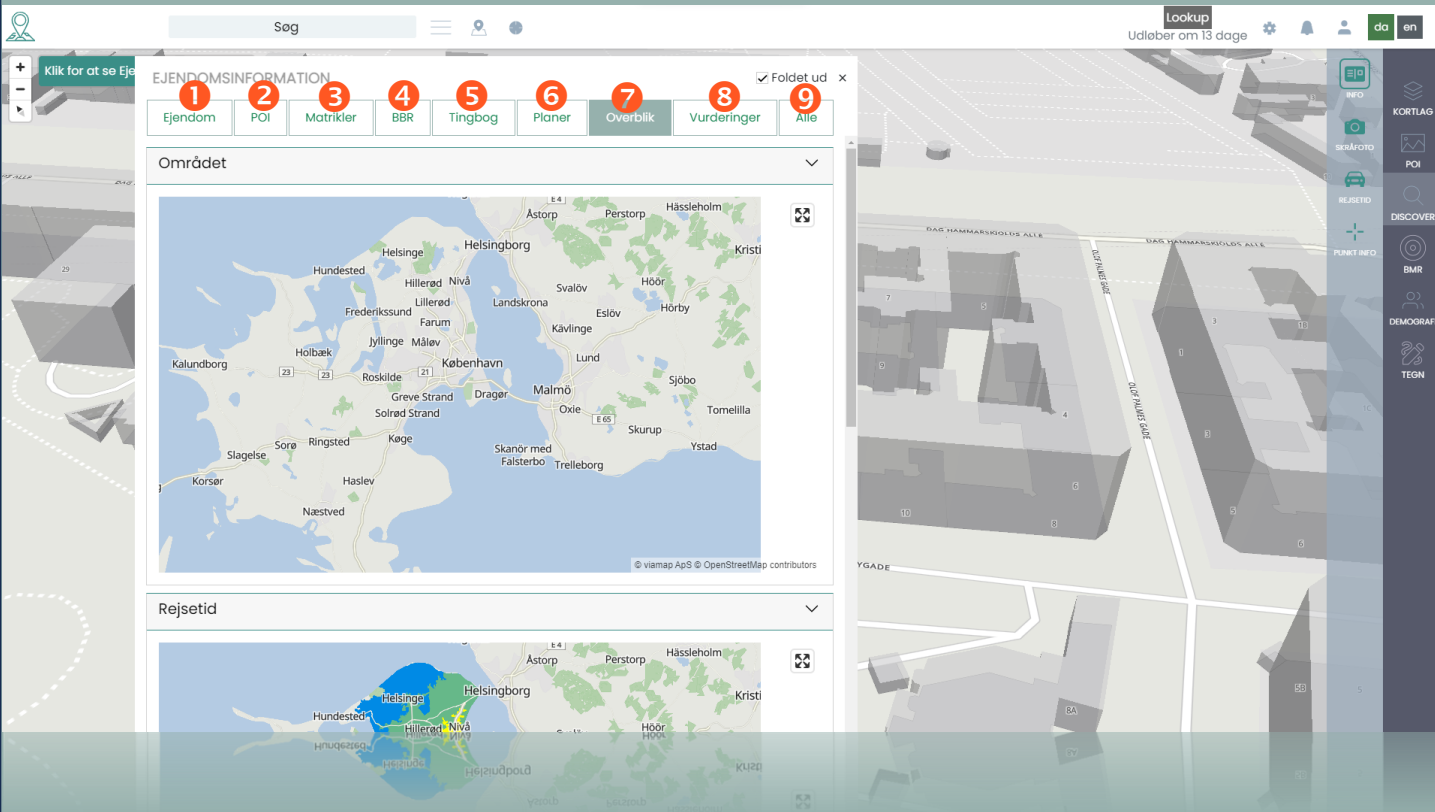
Rejsetidsberegner, som viser hvor langt du kan komme fra punktet på fx 60 minutter (valgbar)

4

## Punktinfo

Teknisk data i punktform om ejendommen

# Discover | Info



1

## Ejendom

Se ejendomsdata for den valgte ejendom, herunder ejer, seneste handelspris m.m.

2

## POI

Afstand til 32 udvalgte POI'er fra ejendommen samt indbygget rutevejledning

3

## Matrikler

Matrikeloversigt for ejendommen

4

## BBR

Adgang til BBR oplysninger på den valgte ejendom

# Discover | Info (fortsat)

5

## Tingbog

Adgang til data trukket direkte fra tingbogen

6

## Planer

Adgang til planforhold, som fx lokalplaner og kommuneplaner

7

## Overblik

Unikt kort over områdets handelspriser, rejsetider og skråfoto af ejendommen

8

## Vurderinger

Overblik over ejendommens offentlige vurderinger fra 2001

9

## Alle

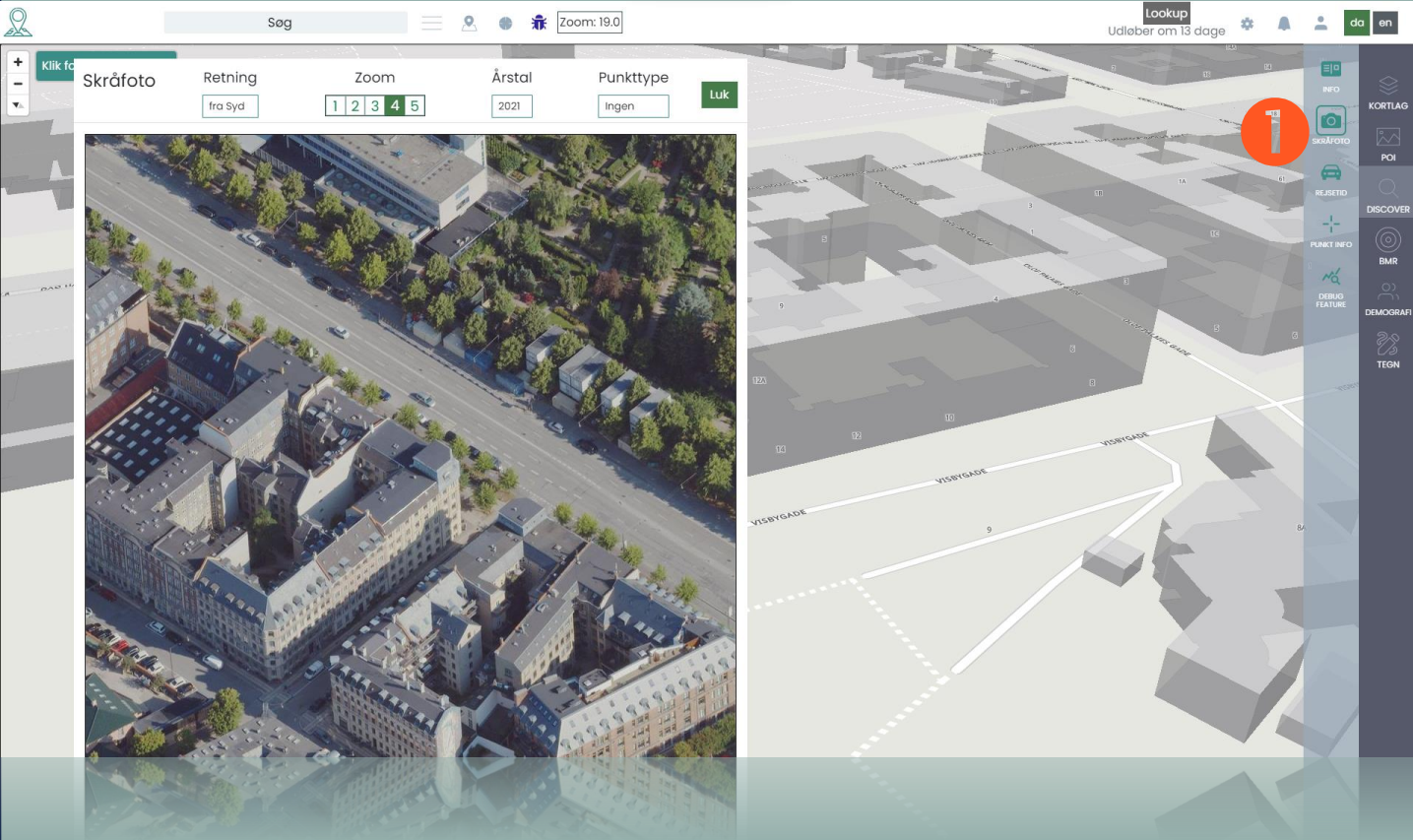
Funktion til hurtigt at kunne læse op på en ejendom. Indeholder alle menupunkter i ét skærmbillede

## Obs

Funktionen info fra sidemenuen og adressesøgning deler samme informationsrude. Dog har adressesøgning en ekstra genvejsmenu som popup på adressepunktet, og bliver tilføjet som kortlag med mulighed for at tænde baggrundskort



# Discover | Skråfoto



1

## Skråfoto

Adgang til skråfotos på alle ejendomme i Danmark.

Skråfotos opdateres løbende og med maksimalt 24 måneders mellemrum (SDFI)

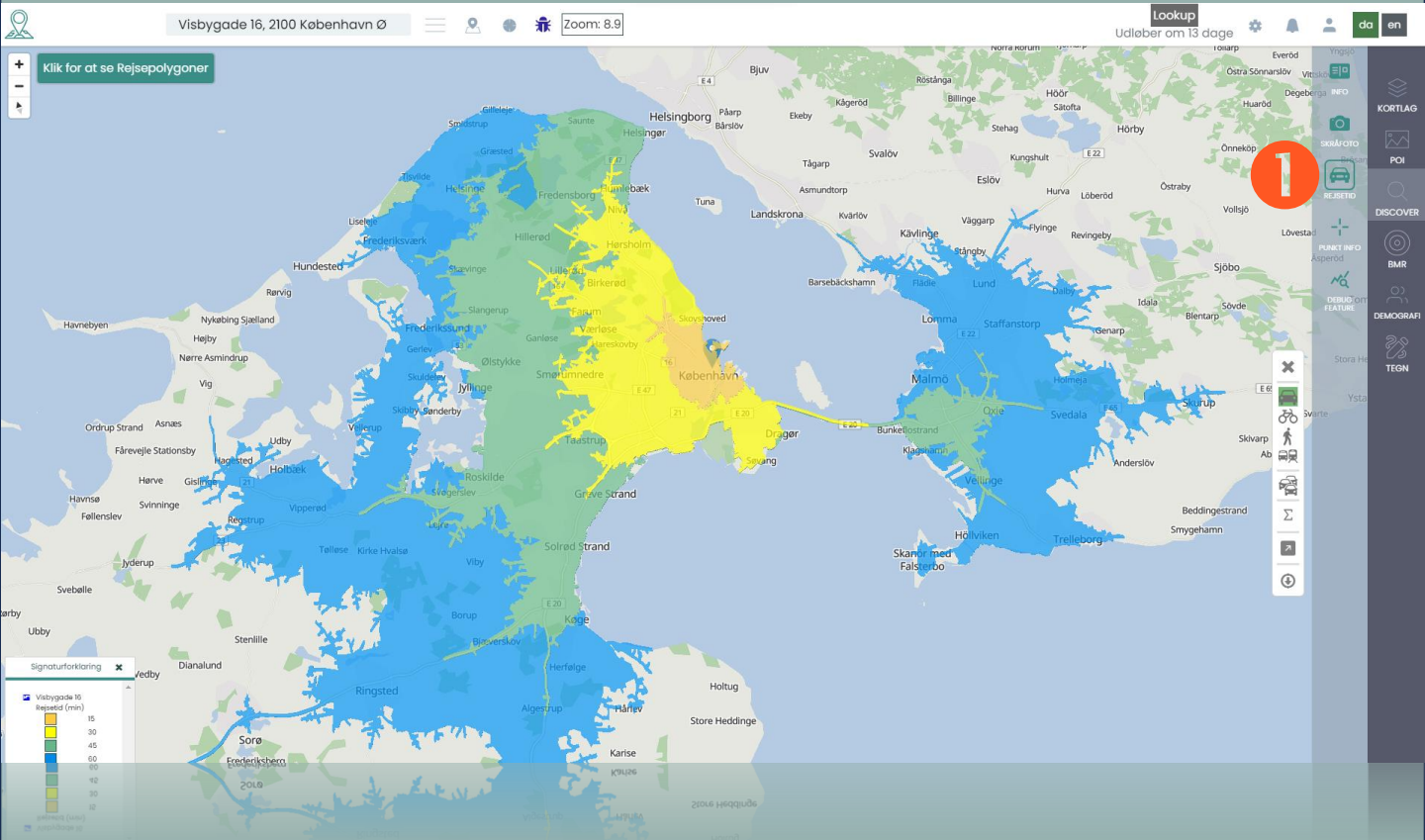
## Skråfoto features

Vælg verdenshjørne  
Vælg zoom niveau  
Vælg årstal  
Vælg punkttype:  
prik, cirkel, eller ingen.

Højreklik for at downloade foto.

**Tip:** Første gang et foto hentes, bliver det gemt på vores server for bedre hastighed

# Discover | Rejsetid



1

## Rejsetid

Via avancerede rejsetid algoritmer beregnes, hvor langt væk man kan komme på 60 minutter (default).

Via signaturforklaring i nederste venstre hjørne kan parametre og farver tilpasses

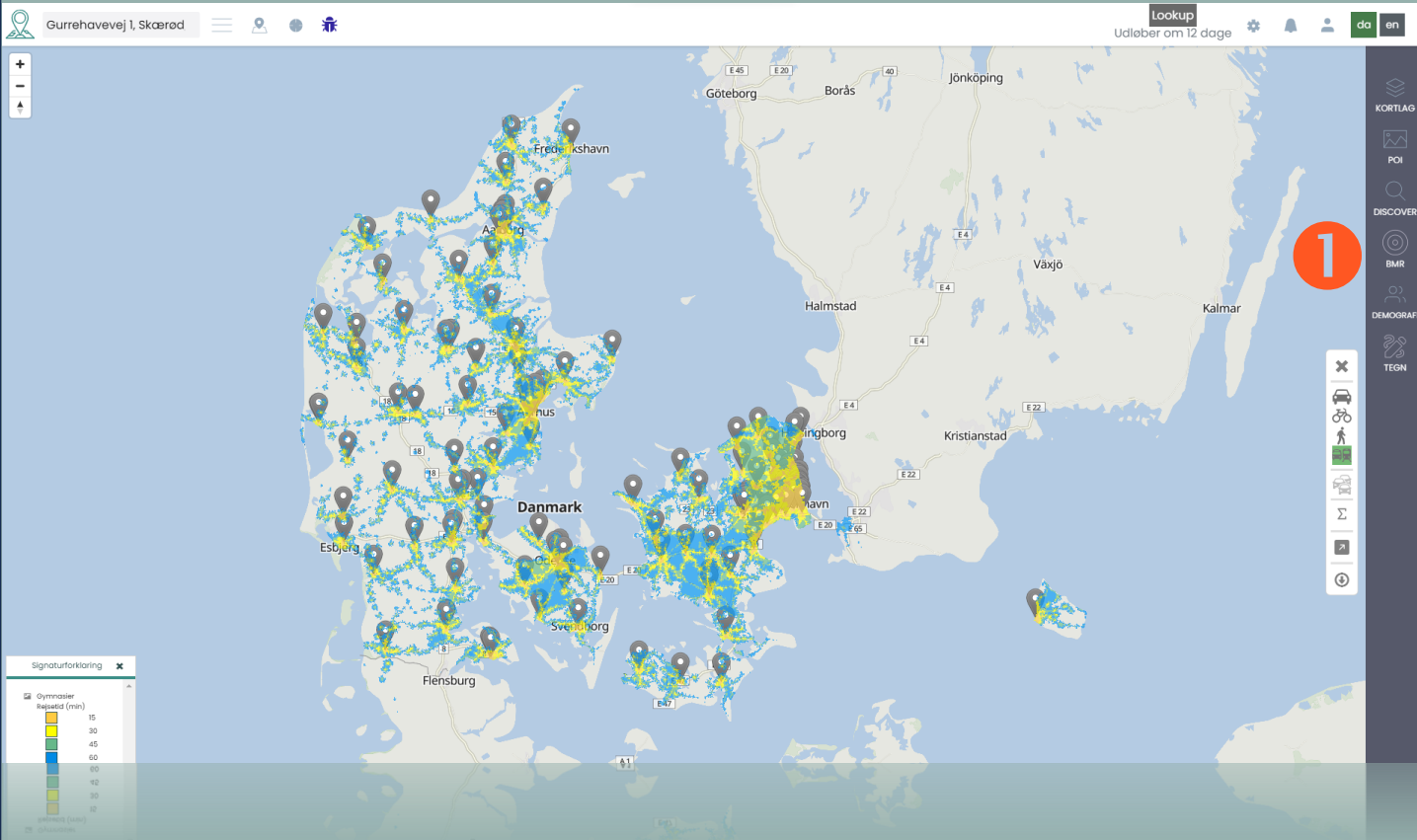
## Rejsetid features

Vis afstand i bil  
Vis afstand på cykel  
Vis afstand til fods  
Vis afstand med bus/tog.

Resten af funktionerne gennemgås under punktet BMR (Beregnet multipel rejsetid)

# BMR

Beregn multibel rejsetid



1

## BMR

Mapit kan beregne multiple rejsetider ud fra indlæste kortlag.

I dette eksempel er indlæst en fil over alle gymnasier i Danmark.

Der er lavet en beregning på max 1 time med offentlig transport

## BMR features

Beregn ud fra bl.a.:

- Ankomsttid
- Tidligste ankomsttid
- Ankomstdag
- Maksimal rejsetid
- Korteste rejsetid
- Rejsemetode
- Mod/fra punkt



# BMR | Indstillinger

Beregn multipel rejsetid

Indstillinger

Ændrede indstillinger påvirker kun den aktuelle bruger.  
Tomme felter sættes til en standard værdi.

### Generel

#### Rejsetider

Rejseretning **1**

Rejsetidspunkt (ankomst mod punkt -  
afgang fra punkt)    **2**

Tidligste ankomsttid    **2**

Rejsedato **3**

Maksimal rejsetid (minutter)   **4**

Prioritért kortest ventetid frem for korteste  
rejsetid

Note2

Note

## **1** Rejseretning

Vælg om tiden skal beregnes mod eller fra punktet på kortet

## **2** Rejsetidspunkt

Indstil rejsetidspunktet og eventuel tidligste ankomst til punktet

## **3** Rejsedato

Vælg dato/ugedag der skal foretages beregninger ud fra op mod rejseplanerne

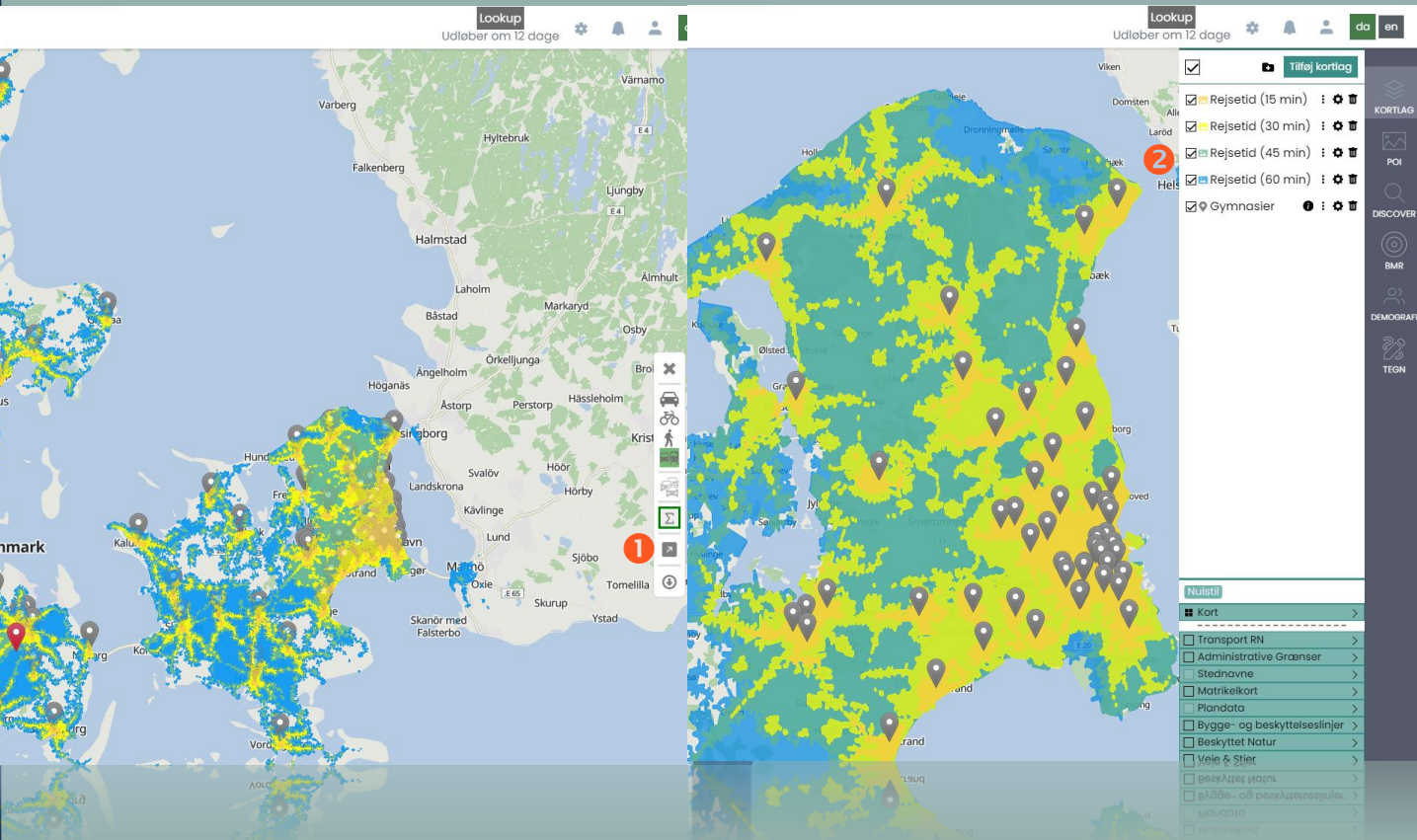
## **4** Maksimal Rejsetid

Angiv maksimal rejsetid



# BMR | Polygoner & kortlag

Beregn multibel rejsetid



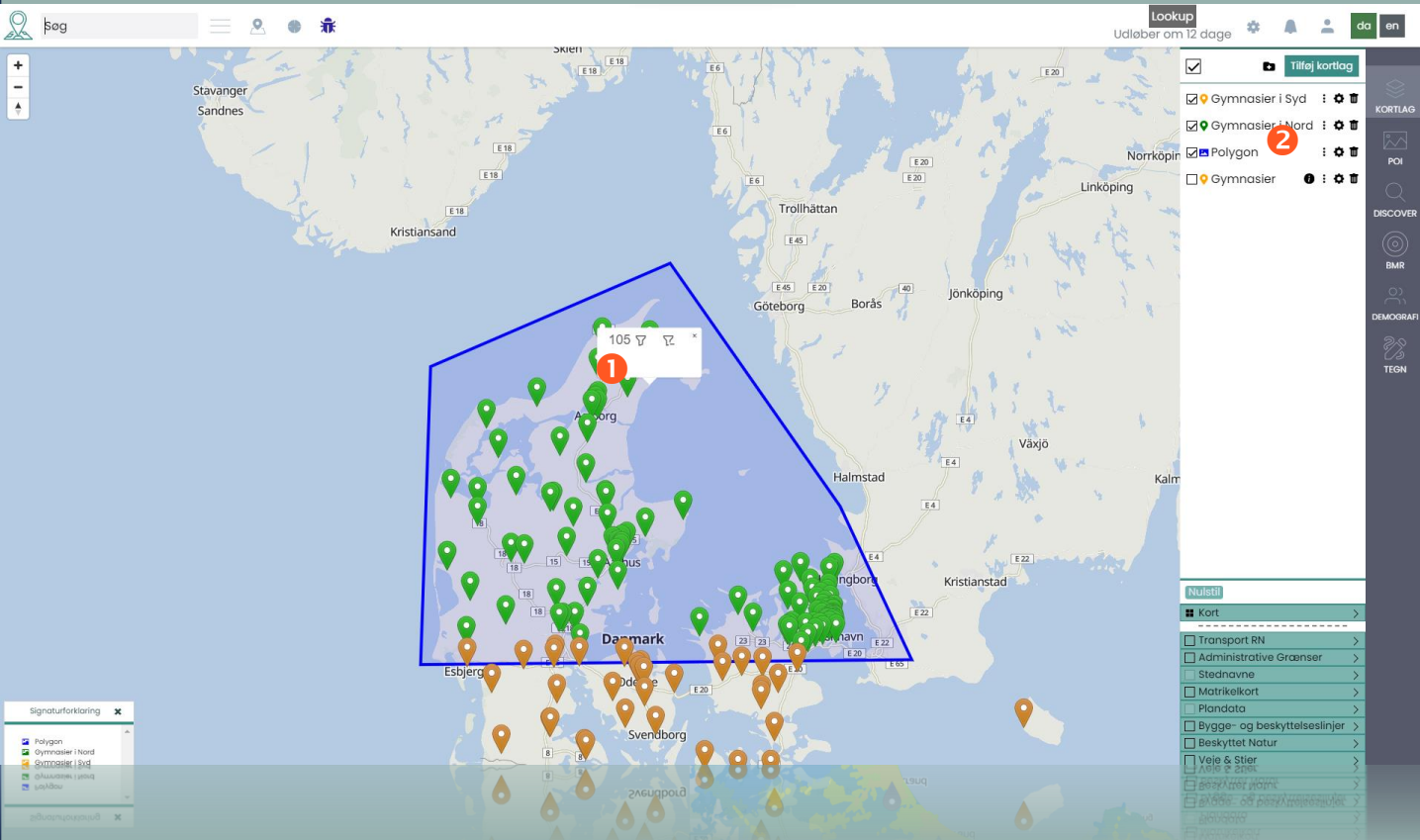
## 1 Gem rejsetider som nyt lag

Rejsetidspolygonens tidsintervaller kan gemmes som individuelle lag til videre behandling.

## 2 Nye rejsetidslag

Rejsetiderne er nu fuldgældende lag, og kan behandles og visualiseres individuelt

# BMR | Polygoner & kortlag



1

## Gem kortdata som nye lag

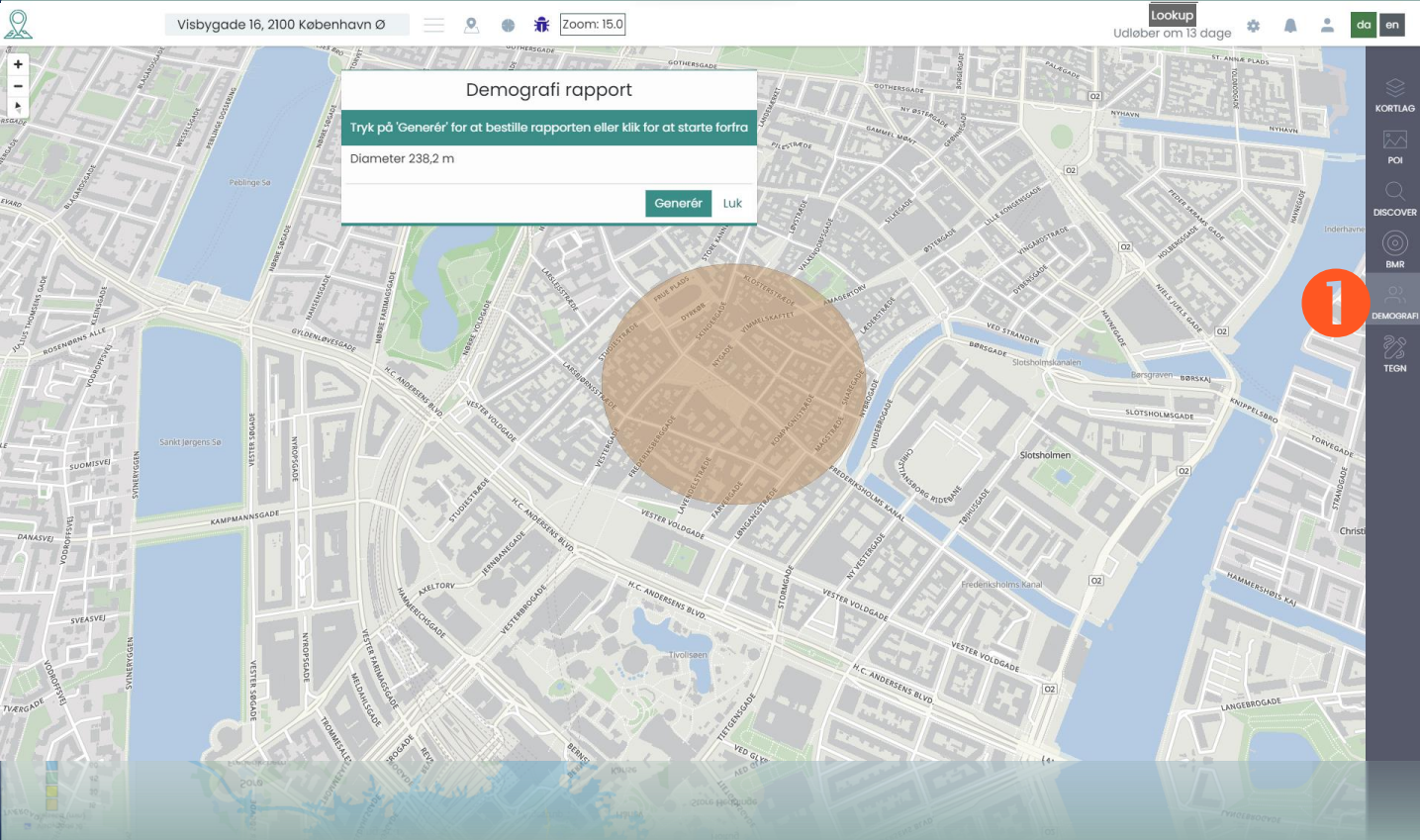
Tegn en polygon ovenpå et datasæt. Tryk på polygonen, og vælg inkluder eller ekskluder

2

## Nye kortlag

Der er nu oprettet kortlag for det fulde datasæt, data indenfor og udenfor polygonen, som der kan tændes og slukkes for

# Demografi (Tilkøb)



1

## Demografi

På baggrund af bearbejdede data fra Danmarks Statistik kan der dannes en omfattende demografirapport for et markeret område på kortet.

## Demografi features

- alder
- antal børn
- beskæftigelse
- bilrådighed
- boligstørrelse
- civilstand
- ejerstype
- husstandsformue
- husstandsindkomst
- højeste personlige indkomst
- højeste uddannelse
- mosaic typer (persona inddeling)
- opførelsesår
- ældste person i husstanden



# Demografi (Eksempel)



Visbygade 16, 2100 København Ø

Zoom: 16.1

Download

## Demografi rapport

Rapport Demografi rapport  
 Dato 24.10.2023 09.20.23  
 Position (lat/long) 55.6778/12.5735  
 Radius 238m



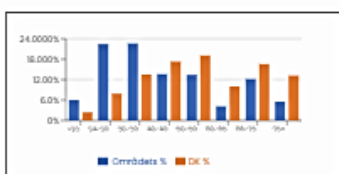
Overblik			
	Områdets gennemsnit	Landsgennemsnit	Index
Højeste personlige indkomst	4365.38	302421	111
Husstandsindkomst	5586.10	544963	103
Husstandsformue	839147	630772	133
Alder	42.50	54.00	79
Antal børn	0.19	0.51	38
Boligareal	107.13	109.32	98



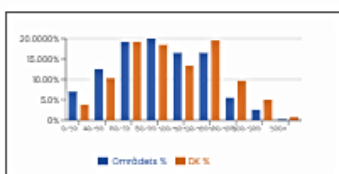
Alder				
	Antal	Gennemsnit	Landsgennemsnit	Index
0-6	73	3.4%	7.1%	48
7-15	93	4.3%	9.9%	44
16-19	56	2.6%	4.7%	56
20-24	412	19.2%	7.2%	267
25-29	364	17.0%	6.8%	250
30-39	373	17.4%	11.6%	150
40-49	243	11.3%	13.4%	85
50-59	234	10.9%	13.7%	80
60-65	68	3.2%	7.2%	44
66-75	169	7.9%	11.2%	70
75+	58	2.7%	7.3%	37
I alt	2143	100.0%	100.0%	100



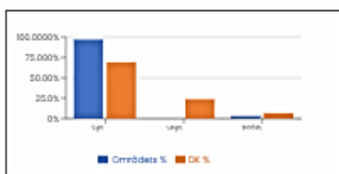
Ældste person i husstand				
	Antal	Gennemsnit	Landsgennemsnit	Index
<23	64	6.0%	2.4%	251
24-29	239	22.4%	7.9%	284
30-39	241	22.6%	13.5%	168
40-49	145	13.6%	17.3%	79
50-59	142	13.4%	19.1%	70
60-65	44	4.2%	10.0%	42
66-75	130	12.2%	16.6%	73
75+	59	5.5%	13.2%	42
I alt	1063	100.0%	100.0%	100



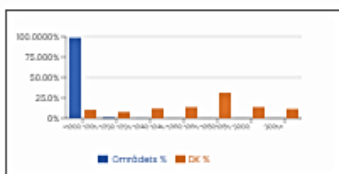
Boligstørrelse				
	Antal	Gennemsnit	Landsgennemsnit	Index
0-39	90	7.0%	3.8%	183
40-59	161	12.5%	10.3%	122
60-79	247	19.2%	19.2%	100
80-99	257	20.0%	18.5%	108
100-119	212	16.5%	13.3%	124
120-159	212	16.5%	19.6%	84
160-199	71	5.5%	9.7%	57
200-299	33	2.6%	5.0%	51
300+	3	0.2%	0.7%	33
I alt	1286	100.0%	100.0%	100



Ejerskabstype				
	Antal	Gennemsnit	Landsgennemsnit	Index
Fjer	1033	97.0%	69.2%	140
Lejer	0	0.0%	23.9%	0
Andel	32	3.0%	6.8%	44
I alt	1065	100.0%	100.0%	100



Opførelsesår				
	Antal	Gennemsnit	Landsgennemsnit	Index
<1900	1273	98.8%	10.3%	960
1901-1920	14	1.1%	7.7%	14
1921-1940	2	0.2%	11.9%	1
1941-1960	0	0.0%	13.7%	0
1961-1980	0	0.0%	31.2%	0
1981-2000	0	0.0%	13.8%	0
2001+	0	0.0%	11.4%	0
I alt	1289	100.0%	100.0%	100

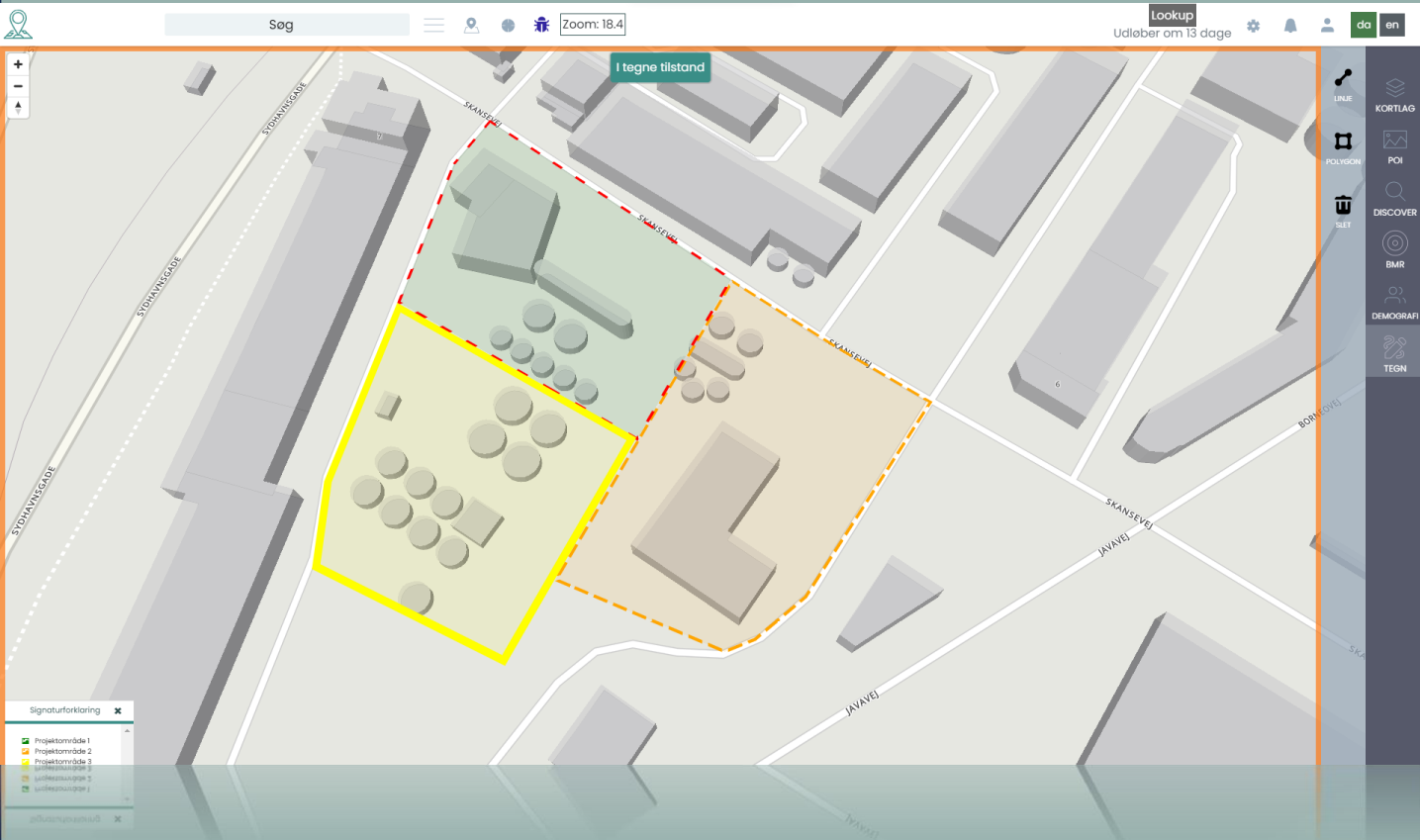


Højeste uddannelse				
	Antal	Gennemsnit	Landsgennemsnit	Index
Folkeskole	180	16.5%	22.3%	74
Gymnasial	187	17.1%	7.7%	222
Educaton/Andet	136	11.6%	34.3%	33





# Tegn



1

## Linje

Tegn en linje på kortet, og aflæs længden direkte på kortet

2

## Polygon

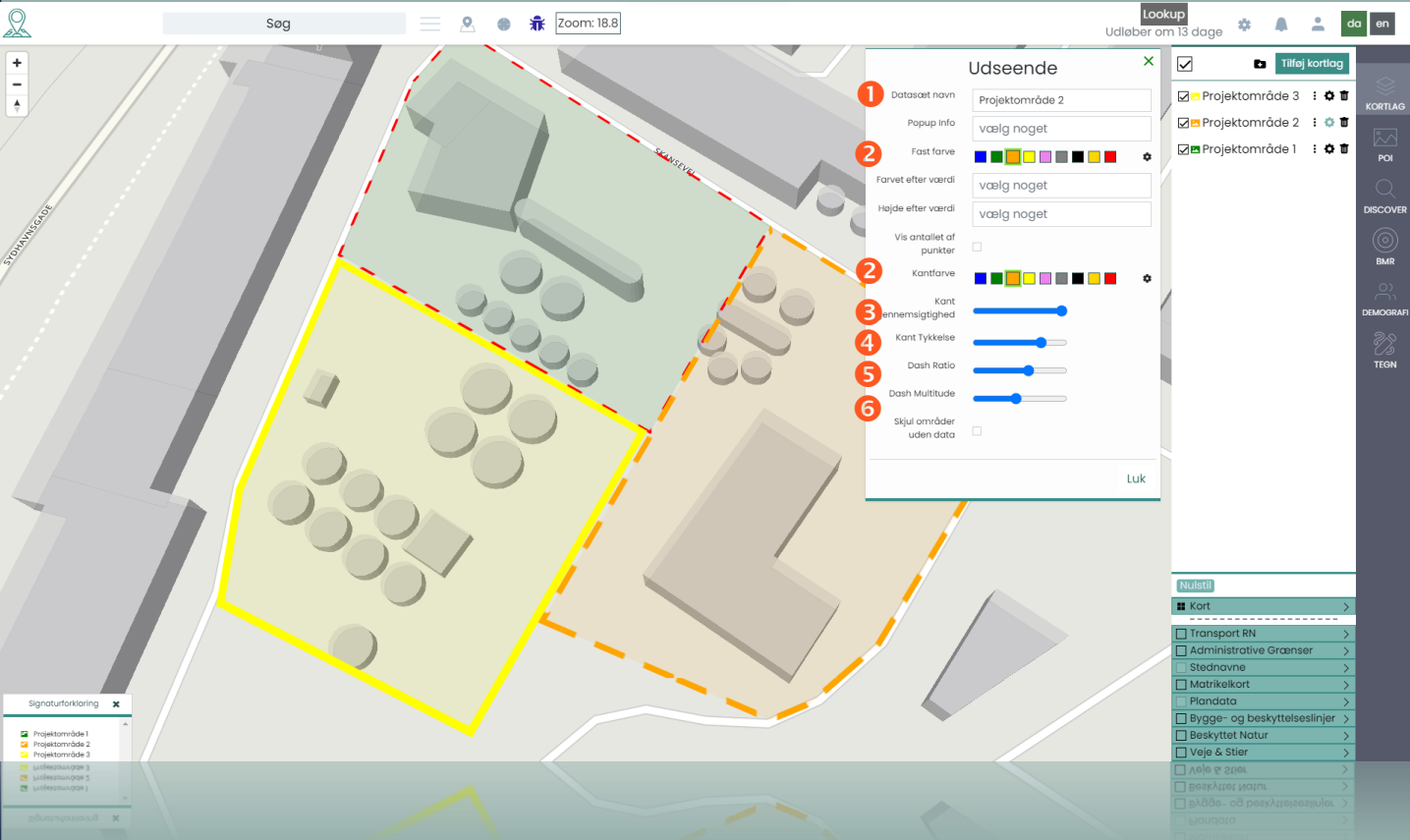
Tegn en polygon på kortet, og få beregnet polygonens areal

3

## Slet

Fjern tegninger & polygoner fra kortet

# Tegn (Fortsat)



## 1 Datasæt navn

Angiv et navn. Dette vil fremgå under kortlagsmenuen og kan bruges med andre kortlag

## 2 Vælg farver

Vælg farve til laget og til kantfarven

## 3 Kort gennemsigtighed

Indstil gennemsigtigheden

## 4 Kant tykkelse

Vælg hvor tyk den tegnede kant skal være på linje eller polygon

# Tegn (Fortsat)

1 Datasæt navn: Projektområde 2

2 Fast farve: [Color palette]

3 Kantfarve: [Color palette]

4 Kant Tykkelse: [Slider]

5 Dash Ratio: [Slider]

6 Dash Multitude: [Slider]

Udseende

Datasæt navn: Projektområde 2

Popup info: vælg noget

Farvet efter værdi: vælg noget

Højde efter værdi: vælg noget

Vis antallet af punkter:

Kantfarve: [Color palette]

Kant enensigtighed: [Slider]

Kant Tykkelse: [Slider]

Dash Ratio: [Slider]

Dash Multitude: [Slider]

Skjul områder uden data:

Luk

5

## Dash Ratio

Angiv hvor "punkteret" kanten skal være. Helt til højre giver en ubrudt streg uden punktering

6

## Dash Multitude

Vælg hvordan punkteringen skal fremstå. Store eller små punkter